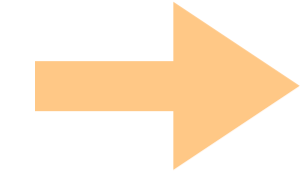


修理をご依頼される前に以下のことをご確認ください。

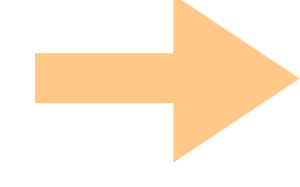
Q1 ガスは出ていますか？

ガスの元栓は開いていますか？



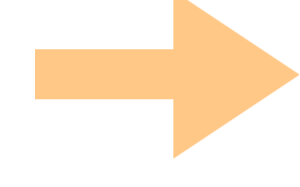
開いていないときは元栓を開けてください。

他のガス機器は使えますか？



他のガス機器も点火しない場合は、原因としてガスメーター(マイコンメーター)でガスを遮断している可能性があります。

マイコンメーターは点滅していませんか？



ガスメーターのランプが点滅している場合
 ガスが出ない時は、ガスメーターをご確認ください。
 ガス臭い時は、戸を開けガス栓を閉めた上ですぐに各営業所までご連絡ください。

※ ご連絡先は弊社HPをご確認ください。

ガスメーターの復帰手順



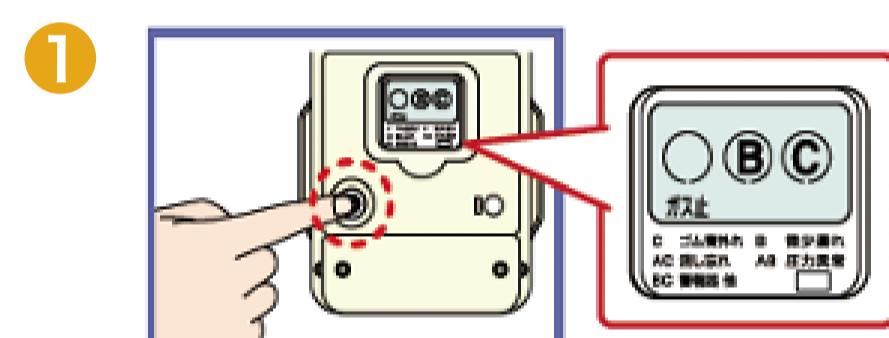
マイコンメーターの復帰の手順

マイコンメーターの表示部に「ガス止」と文字が表れ、ガスが止まったときに、復帰の手順に従って操作してください。ガス漏れなどの異常がない場合は、復帰してガスが使えるようになります。

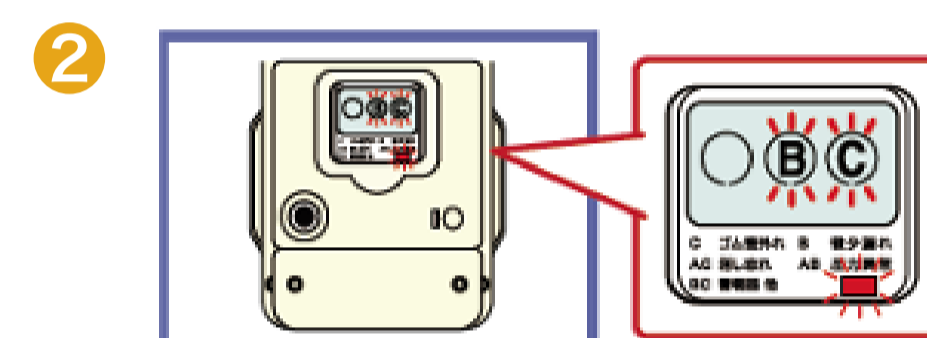


▼こんなときに止まります。

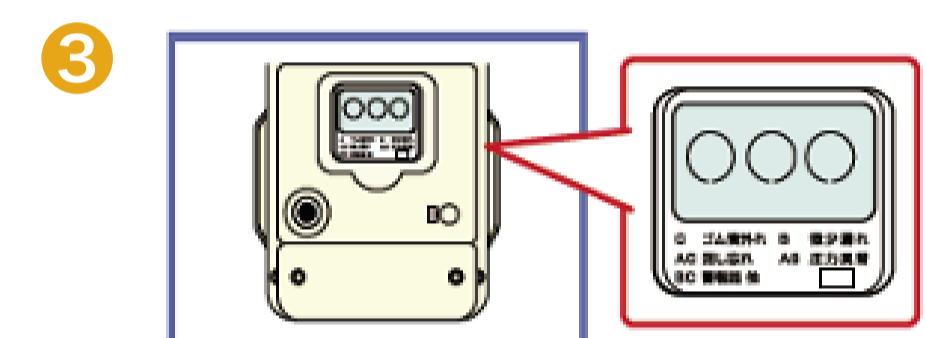
- ✓ 消し忘れなどで時間オーバーしたとき！
- ✓ 配管のガス圧が低下したとき！
- ✓ 大きな地震を感知したとき！
- ✓ 異常なガスの消費流量オーバーしたとき！



左側のボタンを押してください。
 ガス止めが消えます



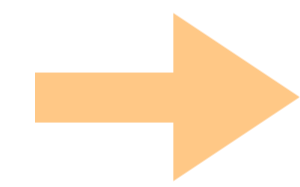
液晶の文字とランプが点滅します。
 1分間お待ちください



液晶の文字とランプが消えます。
 復帰完了、ご使用できます。

Q2 水が出るかご確認ください。

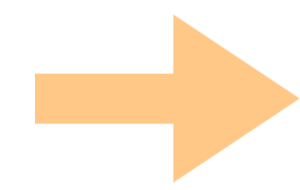
水の元栓は開いていますか？



水の元栓が開いていないときは開いてください。

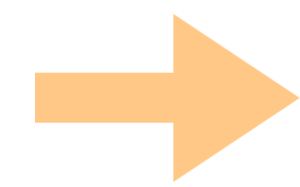
Q3 電気は使えますか？

ブレーカーは落ちていませんか？



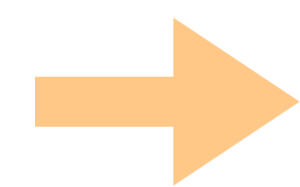
ブレーカーが落ちている場合は、ブレーカーのスイッチを入れてください。

電源プラグがコンセントから抜けていませんか？



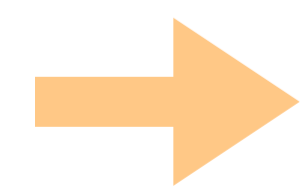
電源プラグをコンセントの奥まで差し込んでください。

リモコンのスイッチは入っていますか？



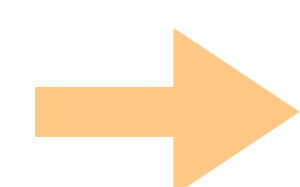
リモコンのスイッチが切れている場合はスイッチを入れてください。

(乾電池がある機器の場合)
 電池の向きは正しくセットされていますか？



新しい乾電池に交換してください。

(乾電池がある機器の場合)
 電池の向きは正しくセットされていますか？



プラスとマイナスの向きを確認して乾電池を正しくセットしてください。

上記をご確認いただいても症状が解決しない場合、故障の可能性がございます。

お手数ではございますが、各営業所までご連絡下さい。

※ ご連絡先は弊社HPをご確認ください。